

TÅRNBYFORSYNING A/S
GEMMAS ALLE 39, 2770 KASTRUP
ÅRSRAPPORT
1. JANUAR - 31. DECEMBER 2019

Årsrapporten er fremlagt og godkendt på
selskabets ordinære generalforsamling,
den 15. april 2020

Thor Galland

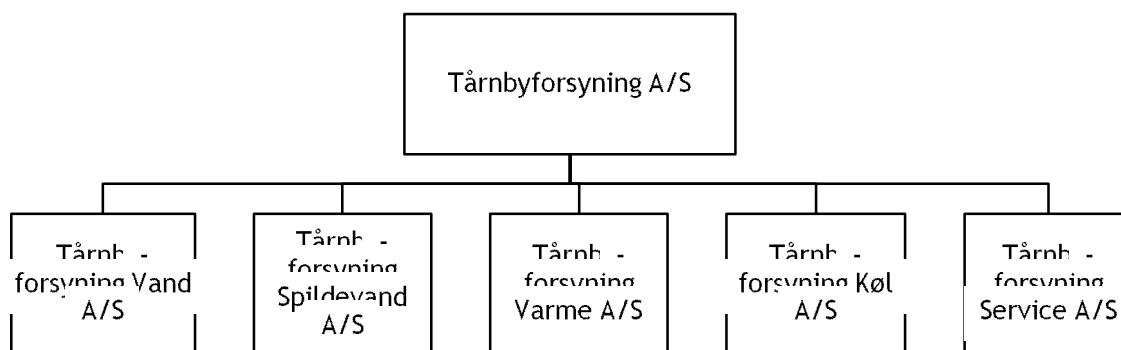
INDHOLDSFORTEGNELSE

	Side
Selskabsoplysninger	
Selskabsoplysninger.....	3
Koncernoversigt.....	4
Erklæringer	
Ledelsespåtegning.....	5
Den uafhængige revisors revisionspåtegning.....	6-8
Ledelsesberetning	
Hoved- og nøgletal for koncernen.....	9
Ledelsesberetning.....	10-11
Koncern- og årsregnskab 1. januar - 31. december	
Resultatopgørelse.....	12
Balance.....	13-14
Egenkapitalopgørelse.....	15
Pengestrømsopgørelse.....	16
Noter.....	17-21
Anvendt regnskabspraksis.....	22-26

SELSKABSOPLYSNINGER

Selskabet	Tårnbyforsyning A/S Gemmas Alle 39 2770 Kastrup
	CVR-nr.: 32 66 77 67
	Stiftet: 1. januar 2010
	Hjemsted: Tårnby
	Regnskabsår: 1. januar - 31. december
Bestyrelse	Einer Jan Lyduch, formand Vibeke Rasmussen, næstformand Brian Borglund Bruun Lars Hein Carsten Fuhr Thomas van Ameronge, medarbejdervalgt Jørn Mikael Leth-Espensen, medarbejdervalgt
Direktion	Raymond Anders Skaarup

KONCERNOVERSIGT



LEDELSESPÅTEGNING

Bestyrelsen og direktionen har dags dato behandlet og godkendt årsrapporten for regnskabsåret 1. januar - 31. december 2019 for Tårnbyforsyning A/S.

Årsrapporten aflægges i overensstemmelse med årsregnskabsloven.

Det er vores opfattelse, at koncernregnskabet og årsregnskabet giver et retvisende billede af koncernens og selskabets aktiver, passiver og finansielle stilling pr. 31. december 2019 samt af resultatet af koncernens og selskabets aktiviteter og pengestrømme for regnskabsåret 1. januar - 31. december 2019.

Ledelsesberetningen indeholder efter vores opfattelse en retvisende redegørelse for de forhold, beretningen omhandler.

Årsrapporten indstilles til generalforsamlingens godkendelse.

Kastrup, den 15. april 2020

Direktion:

Raymond Anders Skaarup

Bestyrelse:

Einer Jan Lydych
Formand

Vibeke Rasmussen
Næstformand

Brian Borglund Bruun

Lars Hein

Carsten Fuhr

Thomas van Ameronge
Medarbejdervalgt

Jørn Mikael Leth-Espensen
Medarbejdervalgt

DEN UAFHÆNGIGE REVISORS REVISIONSPÅTEGNING

Til kapitalejeren i Tårnbyforsyning A/S

Konklusion

Vi har revideret koncernregnskabet og årsregnskabet for Tårnbyforsyning A/S for regnskabsåret 1. januar - 31. december 2019, der omfatter resultatopgørelse, balance, egenkapitalopgørelse, noter og anvendt regnskabspraksis for såvel koncernen som selskabet samt pengestrømsopgørelse for koncernen. Koncernregnskabet og årsregnskabet udarbejdes efter årsregnskabsloven.

Det er vores opfattelse, at koncernregnskabet og årsregnskabet giver et retvisende billede af koncernens og selskabets aktiver, passiver og finansielle stilling pr. 31. december 2019 samt af resultatet af koncernens og selskabets aktiviteter og koncernens pengestrømme for regnskabsåret 1. januar - 31. december 2019 i overensstemmelse med årsregnskabsloven.

Grundlag for konklusion

Vi har udført vores revision i overensstemmelse med internationale standarder om revision og de yderligere krav, der er gældende i Danmark. Vores ansvar ifølge disse standarder og krav er nærmere beskrevet i revisionspåtegningens afsnit "Revisors ansvar for revisionen af koncernregnskabet og årsregnskabet". Vi er uafhængige af koncernen i overensstemmelse med internationale etiske regler for revisorer (IESBA's Etiske regler) og de yderligere krav, der er gældende i Danmark, ligesom vi har opfyldt vores øvrige etiske forpligtelser i henhold til disse regler og krav. Det er vores opfattelse, at det opnåede revisionsbevis er tilstrækkeligt og egnet som grundlag for vores konklusion.

Fremhævelse af forhold i regnskabet

Vi skal henlede opmærksomheden på note 14 i årsregnskabet, der beskriver den usikkerhed, der er forbundet med koncernens skatteforhold som stammer fra datterselskaberne Tårnbyforsyning Spildevand A/S og Tårnbyforsyning Vand A/S. Vores konklusion er ikke modificeret vedrørende dette forhold.

Ledelsens ansvar for koncernregnskabet og årsregnskabet

Ledelsen har ansvaret for udarbejdelsen af et koncernregnskab og et årsregnskab, der giver et retvisende billede i overensstemmelse med årsregnskabsloven. Ledelsen har endvidere ansvaret for den interne kontrol, som ledelsen anser nødvendig for at udarbejde et koncernregnskab og et årsregnskab uden væsentlig fejlinformation, uanset om denne skyldes besvigelser eller fejl.

Ved udarbejdelsen af koncernregnskabet og årsregnskabet er ledelsen ansvarlig for at vurdere koncernens og selskabets evne til at fortsætte driften; at oplyse om forhold vedrørende fortsat drift, hvor dette er relevant; samt at udarbejde koncernregnskabet og årsregnskabet på grundlag af regnskabsprincippet om fortsat drift, medmindre ledelsen enten har til hensigt at likvidere koncernen eller selskabet, indstille driften eller ikke har andet realistisk alternativ end at gøre dette.

DEN UAFHÆNGIGE REVISORS REVISIONSPÅTEGNING

Revisors ansvar for revisionen af koncernregnskabet og årsregnskabet

Vores mål er at opnå høj grad af sikkerhed for, om koncernregnskabet og årsregnskabet som helhed er uden væsentlig fejlinformation, uanset om denne skyldes besvigelser eller fejl, og at afgive en revisionspåtegning med en konklusion. Høj grad af sikkerhed er et højt niveau af sikkerhed, men er ikke en garanti for, at en revision, der udføres i overensstemmelse med internationale standarder om revision og de yderligere krav, der er gældende i Danmark, altid vil afdække væsentlig fejlinformation, når sådan findes. Fejlinformationer kan opstå som følge af besvigelser eller fejl og kan betragtes som væsentlige, hvis det med rimelighed kan forventes, at de enkeltvis eller samlet har indflydelse på de økonomiske beslutninger, som regnskabsbrugerne træffer på grundlag af koncernregnskabet og årsregnskabet.

Som led i en revision, der udføres i overensstemmelse med internationale standarder om revision og de yderligere krav, der er gældende i Danmark, foretager vi faglige vurderinger og opretholder professionel skepsis under revisionen. Herudover:

- Identificerer og vurderer vi risikoen for væsentlig fejlinformation i koncernregnskabet og årsregnskabet, uanset om denne skyldes besvigelser eller fejl, udformer og udfører revisionshandlinger som reaktion på disse risici samt opnår revisionsbevis, der er tilstrækkeligt og egnet til at danne grundlag for vores konklusion. Risikoen for ikke at opdage væsentlig fejlinformation forårsaget af besvigelser er højere end ved væsentlig fejlinformation forårsaget af fejl, idet besvigelser kan omfatte sammensværgelser, dokumentfalsk, bevidste udeladelser, vildledning eller tilsidesættelse af intern kontrol.
- Opnår vi forståelse af den interne kontrol med relevans for revisionen for at kunne udforme revisionshandlinger, der er passende efter omstændighederne, men ikke for at kunne udtrykke en konklusion om effektiviteten af koncernens og selskabets interne kontrol.
- Tager vi stilling til, om den regnskabspraksis, som er anvendt af ledelsen, er passende, samt om de regnskabsmæssige skøn og tilknyttede oplysninger, som ledelsen har udarbejdet, er rimelige.
- Konkluderer vi, om ledelsens udarbejdelse af koncernregnskabet og årsregnskabet på grundlag af regnskabsprincippet om fortsat drift er passende, samt om der på grundlag af det opnåede revisionsbevis er væsentlig usikkerhed forbundet med begivenheder eller forhold, der kan skabe betydelig tvivl om koncernens og selskabets evne til at fortsætte driften. Hvis vi konkluderer, at der er en væsentlig usikkerhed, skal vi i vores revisionspåtegning gøre opmærksom på oplysninger herom i koncernregnskabet og årsregnskabet eller, hvis sådanne oplysninger ikke er tilstrækkelige, modificere vores konklusion. Vores konklusioner er baseret på det revisionsbevis, der er opnået frem til datoen for vores revisionspåtegning. Fremtidige begivenheder eller forhold kan dog medføre, at koncernen og selskabet ikke længere kan fortsætte driften.
- Tager vi stilling til den samlede præsentation, struktur og indhold af koncernregnskabet og årsregnskabet, herunder noteoplysningerne, samt om koncernregnskabet og årsregnskabet afspejler de underliggende transaktioner og begivenheder på en sådan måde, at der gives et retvisende billede heraf.
- Opnår vi tilstrækkeligt og egnet revisionsbevis for de finansielle oplysninger for virksomhederne eller forretningsaktiviteterne i koncernen til brug for at udtrykke en konklusion om koncernregnskabet. Vi er ansvarlige for at lede, føre tilsyn med og udføre koncernrevisionen. Vi er eneansvarlige for vores revisionskonklusion.

Vi kommunikerer med ledelsen om blandt andet det planlagte omfang og den tidsmæssige placering af revisionen samt betydelige revisionsmæssige observationer, herunder eventuelle betydelige mangler i intern kontrol, som vi identificerer under revisionen.

DEN UAFHÆNGIGE REVISORS REVISIONSPÅTEGNING

Udtalelse om ledelsesberetningen

Ledelsen er ansvarlig for ledelsesberetningen.

Vores konklusion om koncernregnskabet og årsregnskabet omfatter ikke ledelsesberetningen, og vi udtrykker ingen form for konklusion med sikkerhed om ledelsesberetningen.

I tilknytning til vores revision af koncernregnskabet og årsregnskabet er det vores ansvar at læse ledelsesberetningen og i den forbindelse overveje, om ledelsesberetningen er væsentligt inkonsistent med koncernregnskabet og årsregnskabet eller vores viden opnået ved revisionen eller på anden måde synes at indeholde væsentlig fejlinformation.

Vores ansvar er derudover at overveje, om ledelsesberetningen indeholder krævede oplysninger i henhold til årsregnskabsloven.

Baseret på det udførte arbejde er det vores opfattelse, at ledelsesberetningen er i overensstemmelse med koncernregnskabet og årsregnskabet og er udarbejdet i overensstemmelse med årsregnskabslovens krav. Vi har ikke fundet væsentlig fejlinformation i ledelsesberetningen.

København, den 15. april 2020

BDO Statsautoriseret revisionsaktieselskab
CVR-nr. 20 22 26 70

Peter Damsted Rasmussen
Statsautoriseret revisor
MNE-nr. mne40021

Søren Peter Nielsen
Statsautoriseret revisor
MNE-nr. mne16691

HOVED- OG NØGLETAL FOR KONCERNEN

	2019 tkr.	2018 tkr.	2017 tkr.	2016 tkr.	2015 tkr.
Resultatopgørelse					
Nettoomsætning.....	169.683	81.994	244.858	173.225	152.760
Driftsresultat.....	9.579	-80.456	93.351	17.722	4.724
Finansielle poster, netto.....	-4.076	-3.989	-3.830	-3.633	-3.581
Årets resultat.....	4.857	-297	12.319	10.806	378
Balance					
Balancesum.....	1.057.231	1.009.324	1.083.815	976.249	957.415
Egenkapital.....	794.669	789.812	790.109	777.790	767.714
Pengestrømme					
Investeringer i materielle anlægsaktiver..	-91.188	-34.780	-40.995	-54.528	-44.172
Nøgletal					
Soliditetsgrad.....	75,2	78,3	72,9	79,7	80,2

De i hoved- og nøgletalsoversigten anførte nøgletal er beregnet således:

Soliditetsgrad:

$$\frac{\text{Egenkapital} \times 100}{\text{Passiver i alt, ultimo}}$$

Nøgletallene følger i al væsentlighed Finansforeningens anbefalinger.

LEDELSESBERETNING

Væsentligste aktiviteter

Koncernens aktiviteter består i at drive forsyningsvirksomheder, der hidtil har været drevet som selvstændige enheder i Tårnby Kommune, herunder varme, vand- og spildevandsforsyningsvirksomhed. Endvidere er forsyningsområdet i 2019 udvidet med et selskab for fjernkøling.

Moderselskabets formål er at besidde ejerandele i selskaber, der driver forsyningsvirksomhed samt at varetager følgende opgaver for fællesskabet

- Koncernforhold, herunder udarbejdelse af koncernregnskab og fællesbeskatning
- Driftsfællesskab af forbrugsafregning.
- Udlån af direktør

Selskabets udgifter afholdes af TÅRNBYFORSYNING Service A/S, hvorfra de fordeles til de enkelte driftsselskaber.

Usædvanlige forhold

Der er i 2018 oprettet et nyt selskab TÅRNBYFORSYNING Køl A/S. Selskabet er oprettet som et datterselskab på linje med de øvrige selskaber. Selskabet er pt. ikke omfattet særlovgivning. Selskabet har til formål at drive anlæg til levering af koldt vand til typisk større hoteller- og kontorejendomme.

Herudover har der ikke været usædvanlige forhold i løbet af året.

Usikkerhed ved indregning og måling

Der er ved regnskabsaflæggelsen lagt til grund, at de skattemæssige indgangsværdier for anlægsaktiverne svarer til de regulatoriske værdier beregnet i Pris- og levetidskataloget (POLKA-værdier), som blev opgjort i forbindelse med den reguleringsmæssige åbningsbalance pr. 1. januar 2010.

Den skattemæssige værdiansættelse af anlægsaktiverne er i overensstemmelse med dom afsagt af Højesteret den 8. november 2018 i de 2 prøvesager vedrørende skattemæssige indgangsværdier for vand- og spildevandsselskaber underlagt et hvile-i-sig-selv-princip. Det skal dog bemærkes, at der på tidspunktet for regnskabets aflæggelse endnu ikke er truffet afgørelse i selskabets igangværende klager, hvorfor de endelige tal kan afvige.

Som følge af Højesterets dom skal selskabets årsopgørelser for indkomstårene 2010-2018 genoptages, så der foretages skattemæssige afskrivninger med udgangspunkt i POLKA-værdier (de skattemæssige indgangsværdier) fastlagt med afsæt i præmisserne for Højesterets domme. Denne del er endnu ikke afsluttet, hvorfor der stadig er usikkerhed omkring den endelige værdiansættelse og dermed opgørelsen af den udskudte skat.

Selskabet har baseret et udskudt skatteaktiv herpå. Selskabet er underlagt et hvile-i-sig-selv-princip, og tidshorizonten for udnyttelse af skatteaktivet er langsigtet, hvorfor værdiansættelse af skatteaktivet er forbundet med en usikkerhed. Skatteaktivet er på det foranstående grundlag ikke indregnet i balancen, men oplyst som et eventualaktiv i noten "Eventualposter".

Udviklingen i aktiviteter og økonomiske forhold

Selskabet er stiftet ved indskud af aktier fra Tårnby Kommunes forsyningselskaber, som er stiftet 1. januar 2010.

Årets resultat udgør et overskud på 4,9 mio. kr. Koncernens balance udviser en samlet balancesum på 1.057 mio. kr. og egenkapital på 795 mio. kr.

Resultatet er tilfredsstillende.

LEDELSESBERETNING

Årets resultat sammenholdt med forventet udvikling

Resultatet er tilfredsstillende og i overensstemmelse med budgettet, når der ses bort fra de regnskabsmæssige konsekvenser i forbindelse med afgørelsen i skattesagen.

Betydningsfulde begivenheder, indtruffet efter regnskabsårets afslutning

Der er fra balancedagen og frem til i dag ikke indtrådt forhold, som forrykker vurderingen af årsrapporten.

Forventninger til fremtiden

Koncernen forventer i 2020 et positivt resultat.

RESULTATOPGØRELSE 1. JANUAR - 31. DECEMBER

	Note	Koncernen		Moderselskabet	
		2019 tkr.	2018 tkr.	2019 tkr.	2018 tkr.
NETTOOMSÆTNING	1	169.683	81.994	0	332
Produktionsomkostninger.....		-157.301	-149.300	0	0
BRUTTORESULTAT		12.382	-67.306	0	332
Administrationsomkostninger.....		-3.833	-14.130	-3	-139
RESULTAT AF PRIMÆR DRIFT		8.549	-81.436	-3	193
Andre driftsindtægter.....		1.030	980	81	0
DRIFTSRESULTAT		9.579	-80.456	78	193
Resultat af kapitalandele i tilknyttede og associerede virksomheder.....		0	0	4.781	-549
Finansielle indtægter.....	2	68	75	0	177
Finansielle omkostninger.....	3	-4.144	-4.064	-1	-129
RESULTAT FØR SKAT		5.503	-84.445	4.858	-308
Skat af årets resultat.....	4	-646	84.148	-1	11
ÅRETS RESULTAT	5	4.857	-297	4.857	-297

BALANCE 31. DECEMBER

AKTIVER	Note	Koncernen		Moderselskabet	
		2019 tkr.	2018 tkr.	2019 tkr.	2018 tkr.
Erhvervede immaterielle anlægsaktiver.....		121	268	0	0
Immaterielle anlægsaktiver.....	6	121	268	0	0
Grunde og bygninger.....		6.157	6.245	0	0
Produktionsanlæg og maskiner.....		912.323	898.032	0	0
Andre anlæg, driftsmateriel og inventar.....		5.396	5.692	0	0
Mat.anlægsaktiver under udførelse og forudbet.....		54.013	11.535	0	0
Materielle anlægsaktiver.....	7	977.889	921.504	0	0
Kapitalandele i datter- virksomheder.....		0	0	793.969	789.189
Andre tilgodehavender.....		0	813	0	0
Finansielle anlægsaktiver.....	8	0	813	793.969	789.189
ANLÆGSAKTIVER.....		978.010	922.585	793.969	789.189
Råvarer og hjælpematerialer.....		621	621	0	0
Varebeholdninger.....		621	621	0	0
Tilgodehavender fra salg og tjenesteydelser.....		23.211	23.977	0	0
Tilgodehavende hos tilknyttede virksomheder.....		0	0	0	943
Andre tilgodehavender.....		6.077	5.953	403	801
Tilgodehavender.....		29.288	29.930	403	1.744
Likvide beholdninger.....		49.312	56.188	2.562	2.997
OMSÆTNINGSAKTIVER.....		79.221	86.739	2.965	4.741
AKTIVER.....		1.057.231	1.009.324	796.934	793.930

BALANCE 31. DECEMBER

PASSIVER	Note	Koncernen		Moderselskabet	
		2019 tkr.	2018 tkr.	2019 tkr.	2018 tkr.
Selskabskapital.....	9	63.000	63.000	63.000	63.000
Overkurs ved emission.....		684.853	684.853	684.853	684.853
Reserve for nettoopsk. efter indre værdi metode.....		0	0	45.053	40.272
Overført overskud.....		46.816	41.959	1.763	1.687
EGENKAPITAL.....		794.669	789.812	794.669	789.812
Pensioner og lignende forpligtelser.....		82	269	0	0
Hensættelse til udskudt skat.....	10	1.264	618	0	0
Tidsmæssige forskelle i forbrugerbetaling.....		217	0	0	0
HENSATTE FORPLIGTELSE.....		1.563	887	0	0
Gæld til realkreditinstitutter.....		189.435	169.952	0	0
Anden gæld.....		457	1.011	0	0
Overdækning.....		3.044	8.467	0	0
Langfristede gældsforpligtelser.....	11	192.936	179.430	0	0
Kortfristet del af langfristet gæld.....	11	6.003	5.828	0	0
Gæld til pengeinstitutter.....		6.280	0	0	0
Modtagne forudbetalinger fra kunder.....		7.945	0	0	0
Leverandører af varer og tjenesteydelser.....		35.861	17.254	0	83
Gæld, tilknyttede virksomheder.....		0	0	2.265	4.029
Anden gæld.....		4.083	9.012	0	6
Overdækning.....		7.891	7.101	0	0
Kortfristede gældsforpligtelser.....		68.063	39.195	2.265	4.118
GÆLDSFORPLIGTELSE.....		260.999	218.625	2.265	4.118
PASSIVER.....		1.057.231	1.009.324	796.934	793.930
Eventualposter mv.	12				
Nærtstående parter	13				
Oplysning om usikkerhed ved indregning og måling	14				
Medarbejderforhold	15				

EGENKAPITALOPGØRELSE

	Koncernen			
	Selskabs- kapital	Overkurs ved emission	Overført overskud	I alt
Egenkapital 1. januar 2019.....	63.000	684.853	41.959	789.812
Forslag til resultatdisponering.....			4.857	4.857
Egenkapital 31. december 2019.....	63.000	684.853	46.816	794.669

	Moderselskabet				
	Selskabs- kapital	Overkurs ved emission	Reserve for nettoopsk. efter indre værdis metode	Overført overskud	I alt
Egenkapital 1. januar 2019.....	63.000	684.853	40.272	1.687	789.812
Forslag til resultatdisponering.....			4.781	76	4.857
Egenkapital 31. december 2019.....	63.000	684.853	45.053	1.763	794.669

PENGESTRØMSOPGØRELSE 1. JANUAR - 31. DECEMBER

	Koncernen	
	2019	2018
	tkr.	tkr.
Årets resultat.....	4.857	-297
Årets afskrivninger tilbageført.....	34.951	33.655
Øvrige reguleringer.....	675	8.052
Ændring i varebeholdninger.....	0	-14
Ændring i tilgodehavender.....	642	451
Ændring i kortfristet gæld (ekskl. bank og skat).....	22.413	973
PENGESTRØMME FRA DRIFSAKTIVITET.....	63.538	42.820
Køb af materielle anlægsaktiver.....	-91.188	-34.780
PENGESTRØMME FRA INVESTERINGSAKTIVITET.....	-91.188	-34.780
Provenu ved langfristet låneoptagelse.....	26.799	12.300
Afdrag på lån.....	-7.141	-6.902
Andre ændringer i langfristet gæld.....	-5.977	-528
Andre pengestrømme vedrørende finansieringsaktiviteter.....	813	0
PENGESTRØMME FRA FINANSIERINGSAKTIVITET.....	14.494	4.870
ÆNDRING I LIKVIDER.....	-13.156	12.910
Likvider 1. januar.....	56.188	43.278
LIKVIDER 31. DECEMBER.....	43.032	56.188
Likvider 31. december specificeres således:		
Likvide beholdninger.....	49.312	56.188
Gæld til pengeinstitutter.....	-6.280	0
LIKVIDER, INDESTÅENDE.....	43.032	56.188

NOTER

	Koncernen		Morderselskabet		Note
	2019 tkr.	2018 tkr.	2019 tkr.	2018 tkr.	
Nettoomsætning					1
Variable indtægter	112.130	119.403	0	0	
Faste bidrag.....	46.544	48.797	0	0	
Tilslutningsbidrag.....	2.036	941	0	0	
Salg til andre værker.....	1.742	1.909	0	0	
Erstatning fra A/S			0	0	
Øresundsforbindelsen.....	1.534	1.696			
Øvrige indtægter.....	1.497	1.528	0	332	
Årets over-/underdækning.....	4.200	-92.280	0	0	
	169.683	81.994	0	332	
Finansielle indtægter					2
Renteindtægter fra tilknyttede virksomheder.....	20	0	0	128	
Finansielle indtægter i øvrigt.....	48	75	0	49	
	68	75	0	177	
Finansielle omkostninger					3
Renteomkostninger til tilknyttede virksomheder.....	24	0	0	128	
Finansielle omkostninger i øvrigt.....	4.120	4.064	1	1	
	4.144	4.064	1	129	
Skat af årets resultat					4
Regulering skat vedr. tidligere år.....	0	2.015	0	-11	
Regulering af udskudt skat.....	646	-86.163	1	0	
	646	-84.148	1	-11	
Forslag til resultatdisponering					5
Henlæggelser til reserve for nettoopsk. efter indre værdis metode.....	0	0	4.781	-550	
Overført resultat.....	4.857	-297	76	253	
	4.857	-297	4.857	-297	

NOTER

Note

Immaterielle anlægsaktiver

6

	<u>Koncernen</u>
	Erhvervede immaterielle anlægsaktiver
Kostpris 1. januar 2019.....	1.852
Kostpris 31. december 2019.....	1.852
Afskrivninger 1. januar 2019.....	1.584
Årets afskrivninger	147
Afskrivninger 31. december 2019.....	1.731
Regnskabsmæssig værdi 31. december 2019.....	121

Materielle anlægsaktiver

7

	<u>Koncernen</u>	
	Grunde og bygninger	Produktionsanlæg og maskiner
Kostpris 1. januar 2019.....	6.505	1.170.758
Tilgang.....	0	48.711
Kostpris 31. december 2019.....	6.505	1.219.469
Af- og nedskrivninger 1. januar 2019.....	260	272.726
Årets afskrivninger	88	34.420
Af- og nedskrivninger 31. december 2019.....	348	307.146
Regnskabsmæssig værdi 31. december 2019.....	6.157	912.323

	<u>Koncernen</u>	
	Andre anlæg, driftsmateriel og inventar	Mat. anlægs- aktiver under udførelse og forudbet.
Kostpris 1. januar 2019.....	8.253	11.536
Tilgang.....	0	91.157
Afgang.....	0	-48.680
Kostpris 31. december 2019.....	8.253	54.013
Af- og nedskrivninger 1. januar 2019.....	2.561	
Årets afskrivninger	296	
Af- og nedskrivninger 31. december 2019.....	2.857	
Regnskabsmæssig værdi 31. december 2019.....	5.396	54.013

NOTER

Note

Finansielle anlægsaktiver

8

	<u>Koncernen</u>
	Andre tilgodehavender
Kostpris 1. januar 2019.....	813
Kostpris 31. december 2019.....	813
Årets afvikling.....	813
Afvikling 31. december 2019.....	813
Regnskabsmæssig værdi 31. december 2019.....	0

Tilgodehavende

Tilgodehavendet hos Tårnby Kommune afvikles som annuitet over 10 år.

	<u>Moder- selskabet</u>
	Kapitalandele i datter- virksomheder
Kostpris 1. januar 2019.....	748.916
Kostpris 31. december 2019.....	748.916
Opskrivninger 1. januar 2019.....	40.272
Årets resultat	4.781
Opskrivninger 31. december 2019.....	45.053
Regnskabsmæssig værdi 31. december 2019.....	793.969

Kapitalandele i dattervirksomheder (tkr.)

Navn og hjemsted	Egenkapital	Årets resultat	Ejerandel
Tårnbyforsyning Vand A/S, Kastrup.....	175.481	4.572	100 %
Tårnbyforsyning Spildevand A/S, Kastrup.....	579.114	2.001	100 %
Tårnbyforsyning Varme A/S, Kastrup.....	38.481	-	100 %
Tårnbyforsyning Service A/S, Kastrup.....	2.372	333	100 %
Tårnbyforsyning Køl A/S,, Kastrup.....	-1.479	-2.124	100 %

Selskabskapital

Selskabskapitalen er fordelt således:

	2019 tkr.	2018 tkr.
A-aktier, 63.000 stk. a nom. 1.000 kr.....	63.000	63.000
	63.000	63.000

9

NOTER

Note

Hensættelse til udskudt skat

10

Hensættelse til udskudt skat vedrører forskelle mellem regnskabsmæssige og skattemæssige værdier på materielle anlægsaktiver.

	Koncernen		Moterselskabet	
	2019 tkr.	2018 tkr.	2019 tkr.	2018 tkr.
Udskudt skat vedrører:				
Materielle anlægsaktiver.....	1.264	618	0	0
	1.264	618	0	0
Udskudt skat 1. januar.....	618	86.781	0	0
Årets udskudte skat i resultatopgørelsen.....	646	-86.163	0	0
Udskudt skat 31. december.....	1.264	618	0	0

Langfristede gældsforpligtelser

11

	Koncernen				
	31/12 2019 gæld i alt	Afdrag næste år	Restgæld efter 5 år	31/12 2018 gæld i alt	Kortfristet del primo
Gæld til realkreditinstitutter...	195.438	6.003	139.044	175.780	5.828
Anden gæld.....	457	0	0	1.011	0
Overdækning.....	3.044	0	0	8.467	0
	198.939	6.003	139.044	185.258	5.828

Eventualposter mv.

12

Hæftelse i sambeskatningen

Koncernens danske selskaber hæfter solidarisk for skat af koncernens sambeskattede indkomst og for eventuelle kildeskatter såsom udbytteskat mv.

Skyldig skat af koncernens sambeskattede indkomst udgør 0 tkr. pr. balancedagen.

Nærtstående parter

13

Selskabets nærtstående parter omfatter følgende:

Bestemmende indflydelse

Tårnby Kommune, Amager Landevej 76, 2770 Kastrup, der er hovedaktionær.

Transaktioner med nærtstående parter

Selskabet har ikke haft transaktioner med nærtstående parter, der ikke er indgået på markedsmæssige vilkår. Jf. ÅRL § 98c, stk. 7 oplyses alene om transaktioner, som ikke er gennemført på normale markedsmæssige vilkår.

NOTER

Note

Oplysning om usikkerhed ved indregning og måling

14

Der er ved regnskabsaflæggelsen lagt til grund, at de skattemæssige indgangsværdier for anlægsaktiverne svarer til de regulatoriske værdier beregnet i Pris- og levetidskataloget (POLKA-værdier), som blev opgjort i forbindelse med den reguleringsmæssige åbningsbalance pr. 1. januar 2010.

Den skattemæssige værdiansættelse af anlægsaktiverne er i overensstemmelse med dom afsagt af Højesteret den 8. november 2018 i de 2 prøvesager vedrørende skattemæssige indgangsværdier for vand- og spildevandsselskaber underlagt et hvile-i-sig-selv-princip. Det skal dog bemærkes, at der på tidspunktet for regnskabs aflæggelse endnu ikke er truffet afgørelse i selskabets igangværende klager, hvorfor de endelige tal kan afvige.

Som følge af Højesterets dom skal selskabets årsopgørelser for indkomstårene 2010-2018 genoptages, så der foretages skattemæssige afskrivninger med udgangspunkt i POLKA-værdier (de skattemæssige indgangsværdier) fastlagt med afsæt i præmisserne for Højesterets domme. Denne del er endnu ikke afsluttet, hvorfor der stadig er usikkerhed omkring den endelige værdiansættelse og dermed opgørelsen af den udskudte skat.

Selskabet har baseret et udskudt skatteaktiv herpå. Selskabet er underlagt et hvile-i-sig-selv-princip, og tidshorizonten for udnyttelse af skatteaktivet er langsigtet, hvorfor værdiansættelse af skatteaktivet er forbundet med en usikkerhed. Skatteaktivet er på det foranstående grundlag ikke indregnet i balancen, men oplyst som et eventualaktiv i noten "Eventualposter".

Medarbejderforhold

15

Antal personer beskæftiget i gennemsnit:
 Koncernen: 30 (2018: 30)
 Moderselskabet: 30 (2018: 30)

Oplysninger om ledelsesvederlag er udeladt i henhold til undtagelsesbestemmelsen i årsregnskabsloven § 98 b, stk. 3 nr. 2.

ANVENDT REGNSKABSPRAKSIS

Årsrapporten for Tårnbyforsyning A/S for 2019 er aflagt i overensstemmelse med den danske årsregnskabslovs bestemmelser for virksomheder i regnskabsklasse C, mellemstor virksomhed.

Årsrapporten er udarbejdet efter samme regnskabspraksis som sidste år.

Koncernregnskabet

Koncernregnskabet omfatter moderselskabet Tårnbyforsyning A/S samt dattervirksomheder, hvori Tårnbyforsyning A/S direkte eller indirekte besidder mere end 50 % af stemmerettighederne eller på anden måde har bestemmende indflydelse.

Koncernregnskabet er udarbejdet som et sammendrag af moderselskabets og dattervirksomheders årsregnskaber ved sammenlægning af ensartede regnskabsposter. Ved konsolideringen foretages fuld eliminering af koncerninterne indtægter og omkostninger, aktiebesiddelser, interne mellemværender og udbytter samt realiserede og urealiserede fortjenester og tab ved transaktioner mellem de konsoliderede virksomheder.

Nyerhvervede eller nystiftede virksomheder inden for koncernen indregnes i koncernregnskabet, som om virksomheden har været sammenlagt fra den tidligste regnskabsperiode, der indgår i koncernregnskabet. Solgte eller afviklede virksomheder indregnes i den konsoliderede resultatopgørelse fra den tidligste regnskabsperiode, der indgår i regnskabet. Sammenligningstal korrigeres for nyhvervede, solgte eller afviklede virksomheder.

Erhvervede virksomheder inden for koncernen indregnes i koncernregnskabet efter sammenlægningsmetoden, hvor sammenlægningen anses for sket fra den tidligste regnskabsperiode, der indgår i koncernregnskabet og med anvendelse af bogførte værdier på de overtagne aktiver og forpligtelser.

Kapitalandele i dattervirksomheder udlignes med den forholdsmæssige andel af dattervirksomhedernes dagsværdi af nettoaktiver og forpligtelser på anskaffelsestidspunktet.

"HVILE I SIG SELV"-PRINCIPPET

Over- og underdækninger (varmeområdet)

Selskabet er underlagt det særlige "hvile i sig selv"- princip i henhold til varmforsyningsloven. Princippet medfører, at årets over- eller underdækning, opgjort som forskellen mellem omkostningerne og de fakturerede indtægter efter varmforsyningsloven, skal tilbageføres eller kan opkræves hos forbrugerne ved indregning i efterfølgende års priser. Årets over- eller underdækning indregnes derfor i nettoomsætningen. Den akkumulerende over- eller underdækning efter varmforsyningslovens regler er udtryk for et mellemværende med forbrugerne og indregnes i balancen under gæld eller tilgodehavender.

Tidsmæssige forskelle i forbrugerbetaling (varmeområdet)

Investeringer i grunde, bygninger, produktionsanlæg og andre anlæg indregnes i varmeprisen i henhold til varmforsyningslovens regler om afskrivninger og henlæggelser og er udtryk for forbrugernes finansiering af anlægsinvesteringer. I årsrapporten indregnes afskrivningerne over aktivets forventede brugstid.

Varmeforsyningsloven åbner mulighed for at foretage henlæggelser til fremtidige nyinvesteringer. Henlæggelsen kan pr. år max. andrage 20% af en af bestyrelsen udarbejdet investeringsplan, og henlæggelsens akkumulerede maksimum kan max. udgøre 75% af investeringsplanen. Da bestyrelsen ikke forventer større beløb anvendt til nyinvesteringer inden for de kommende 5 år, er der ultimo indeværende regnskabsår i alt henlagt 0 kr. til ovennævnte formål.

En henlæggelse efter varmforsyningsloven er en forpligtelse efter årsregnskabsloven indtil den planlagte investering er gennemført. Forpligtelsen er i regnskabet optaget under posten tidsmæssige forskelle i forbrugerbetaling under hensatte forpligtelser.

ANVENDT REGNSKABSPRAKSIS

Tidsmæssige forskelle mellem indregning i varmeprisen og i årsrapporten udtrykker således enten en udskudt eller fremskudt betaling fra forbrugerne i forhold til den regnskabsmæssige værdi, der vil udlignes over tid. Forskellene er indregnet i balancen under hensatte forpligtelser.

Over- og underdækninger (vandområdet)

Overstiger de hos forbrugerne opkrævede beløb den udmeldte økonomiske ramme for håndtering af spildevand eller salg af drikkevand, indregnes forskellen i balancen som en gældsforpligtelse.

Er de hos forbrugerne opkrævede beløb lavere end den udmeldte økonomiske ramme for håndtering af

spildevand eller salg af drikkevand, indregnes forskellen som en underdækning, hvis forskellen forventes opkrævet.

Korrektion til tidligere års indregnede over-/underdækning indregnes i nettoomsætningen.

RESULTATOPGØRELSEN

Nettoomsætning

Nettoomsætning indregnes i resultatopgørelsen, såfremt levering og risikoovergang til køber har fundet sted inden årets udgang og såfremt indtægten kan opgøres pålideligt og forventes modtaget. Nettoomsætning indregnes ekskl. moms og afgifter og med fradrag af rabatter i forbindelse med salget.

Årets udvikling i den reguleringsmæssige over- eller underdækning indregnes i nettoomsætningen. Den

reguleringsmæssige over- eller underdækning indregnes i balancen som henholdsvis gæld eller tilgodehavende.

Produktionsomkostninger

Produktionsomkostninger omfatter omkostninger, der er afholdt til produktion og køb for at opnå regnskabsårets nettoomsætning. I produktionsomkostninger indgår direkte og indirekte omkostninger til råvarer og hjælpematerialer, løn og gager samt af- og nedskrivninger på immaterielle og materielle anlægsaktiver, der indgår i produktionsprocessen.

Administrationsomkostninger

I administrationsomkostninger indregnes omkostninger, der er afholdt i året til ledelse og administration af selskabet, herunder omkostninger til det administrative personale, ledelsen, kontorlokaler, kontorumkostninger mv. samt afskrivninger i forbindelse hermed.

Andre driftsindtægter

Andre driftsindtægter indeholder regnskabsposter af sekundær karakter i forhold til koncernens og selskabets aktiviteter, herunder fortjeneste ved salg af immaterielle- og materielle anlægsaktiver.

Indtægter af kapitalandele i dattervirksomheder

I moderselskabets resultatopgørelse indregnes den forholdsmæssige andel af de enkelte dattervirksomheders resultat efter fuld eliminering af intern avance/tab.

Finansielle indtægter og omkostninger

Finansielle indtægter og omkostninger indeholder renteindtægter og -omkostninger, herunder renteindtægter- og omkostninger fra tilknyttede virksomheder. Finansielle indtægter og omkostninger indregnes med de beløb, der vedrører regnskabsåret.

Skat

Årets skat, som består af årets aktuelle skat og forskydning i udskudt skat, indregnes i resultatopgørelsen med den del, der kan henføres til årets resultat, og direkte på egenkapitalen med den del, der kan henføres til posteringer direkte på egenkapitalen.

ANVENDT REGNSKABSPRAKSIS

BALANCEN

Immaterielle anlægsaktiver

Erhvervede immaterielle anlægsaktiver omfatter koncernens fremtidige opkrævningsret for fremadrettede udgifter vedrørende historiske pensionsforpligtigelser opgjort pr. 1. januar 2010 over for nuværende og tidligere ansatte tjenestemænd i forsyningsvirksomhed. Beløbet, som svarer til den aktuarmæssigt opgjorte forpligtigelse, kan via reglerne indregnes i de fremtidige takster over for selskabets kunder. Denne legale ret er klassificeret som et immaterielt anlægsaktiv som følge af, at retten har en fremtidig nytteværdi for selskabet.

Der foretages lineære afskrivninger over 10 år, som modsvarer opkrævningsretten udnyttelsesperiode.

Materielle anlægsaktiver

Grunde og bygninger, produktionsanlæg og maskiner samt andre anlæg, driftsmateriel og inventar måles til kostpris med fradrag af akkumulerede af- og nedskrivninger. Der afskrives ikke på grunde.

Afskrivningsgrundlaget er kostpris med fradrag af den skønnede restværdi efter afsluttet brugstid.

Kostprisen omfatter anskaffelsesprisen samt omkostninger direkte tilknyttet anskaffelsen indtil det tidspunkt, hvor aktivet er klar til at blive taget i brug. For egenfremstillede aktiver omfatter kostprisen omkostninger til materialer, komponenter, underleverandører, direkte lønforbrug samt indirekte produktionsomkostninger.

Der foretages lineære afskrivninger baseret på følgende vurdering af aktivernes forventede brugstider og restværdi:

	Brugstid	Restværdi
Bygninger.....	20-75 år	0 %
Produktionsanlæg og maskiner.....	5-75 år	0 %
Andre anlæg, driftsmateriel og inventar.....	5-10 år	0 %

Fortjeneste eller tab ved salg af materielle anlægsaktiver opgøres som forskellen mellem salgspris med fradrag af salgsmarkedsomkostninger og den regnskabsmæssige værdi på salgstidspunktet. Fortjeneste eller tab indregnes i resultatopgørelsen under andre driftsindtægter eller andre driftsomkostninger.

Finansielle anlægsaktiver

Kapitalandele i dattervirksomheder måles i moderselskabets balance efter den indre værdis metode.

Kapitalandele i dattervirksomheder måles i balancen til den forholdsmæssige andel af virksomhedernes regnskabsmæssige indre værdi opgjort efter moderselskabets regnskabspraksis med fradrag eller tillæg af urealiserede koncerninterne avancer og tab og med tillæg eller fradrag af resterende værdi af positiv eller negativ goodwill opgjort efter overtagelsesmetoden.

Nettoopskrivning af kapitalandele i dattervirksomheder overføres under egenkapitalen til reserve for nettoopskrivning efter den indre værdis metode i det omfang, den regnskabsmæssige værdi overstiger anskaffelsværdien.

ANVENDT REGNSKABSPRAKSIS

Værdiforringelse af anlægsaktiver

Den regnskabsmæssige værdi af immaterielle og materielle anlægsaktiver samt finansielle anlægsaktiver, der ikke måles til dagsværdi, vurderes årligt for indikationer på værdiforringelse ud over det, som udtrykkes ved afskrivning.

Foreligger der indikationer på værdiforringelse, foretages nedskrivningstest af hvert enkelt aktiv henholdsvis gruppe af aktiver. Der foretages nedskrivning til genindvindingsværdien, hvis denne er lavere end den regnskabsmæssige værdi.

Genindvindingsværdi er den højeste værdi af nettosalgspris og kapitalværdi. Kapitalværdien opgøres som nutidsværdien af de forventede nettopengestrømme fra anvendelsen af aktivet eller aktivgruppen og forventede nettopengestrømme ved salg af aktivet eller aktivgruppen efter endt brugstid.

Varebeholdninger

Varebeholdninger måles til kostpris efter FIFO-princippet. I tilfælde, hvor nettorealiseringsværdien er lavere end kostprisen, nedskrives til denne lavere værdi.

Kostpris for hjælpematerialer opgøres som anskaffelsespris med tillæg af hjemtagelsesomkostninger.

Nettorealiseringsværdien for varebeholdninger opgøres som salgspris med fradrag af færdiggørelsesomkostninger og omkostninger, der afholdes for at effektuere salget. Værdien fastsættes under hensyntagen til varebeholdningernes omsættelighed, ukurans og forventet udvikling i salgspris.

Tilgodehavender

Tilgodehavender måles til amortiseret kostpris, hvilket sædvanligvis svarer til nominel værdi. Værdien reduceres med nedskrivning til imødegåelse af forventede tab.

Andre hensatte forpligtelser

Hensatte forpligtelser omfatter forventede omkostninger til pensioner, tidsmæssige forskelle i forbrugerbetalingen i henhold til varmforsyningsloven mv. samt udskudt skat.

Skyldig skat og udskudt skat

Aktuelle skatteforpligtelser og tilgodehavende aktuel skat indregnes i balancen som beregnet skat af årets skattepligtige indkomst reguleret for skat af tidligere års skattepligtige indkomster samt for betalte acontoskatte.

Selskabet er sambeskattet med koncernforbundne danske selskaber. Den aktuelle selskabsskat fordeles mellem de sambeskattede selskaber i forhold til disses skattepligtige indkomster og med fuld fordeling med refusion vedrørende skattemæssige underskud. De sambeskattede selskaber indgår i acontoskatteordningen. Skyldig og tilgodehavende sambeskatningsbidrag indregnes i balancen under henholdsvis omsætningsaktiver og gæld.

Udskudt skat måles af midlertidige forskelle mellem regnskabsmæssig og skattemæssig værdi af aktiver og forpligtelser.

Udskudte skatteaktiver, herunder skatteværdien af fremførselsberettiget skattemæssigt underskud, måles til den værdi, hvortil aktivet forventes at kunne realiseres, enten ved udligning i skat af fremtidig indtjening, eller ved modregning i udskudte skatteforpligtelser inden for samme juridiske skatteenhed.

Udskudt skat måles på grundlag af de skatteregler og skattesatser, der med balancedagens lovgivning vil være gældende, når den udskudte skat forventes udløst som aktuel skat. Ændring i udskudt skat som følge af ændringer i skattesatser indregnes i resultatopgørelsen bortset fra poster, der føres direkte på egenkapitalen.

ANVENDT REGNSKABSPRAKSIS

Gældsforpligtelser

Finansielle forpligtelser indregnes ved lånoptagelse til det modtagne provenu med fradrag af afholdte låneomkostninger. I efterfølgende perioder måles de finansielle forpligtelser til amortiseret kostpris svarende til den kapitaliserede værdi ved anvendelse af den effektive rente, således at forskellen mellem provenuet og den nominelle værdi indregnes i resultatopgørelsen over låneperioden.

Amortiseret kostpris for kortfristede gældsforpligtelser svarer normalt til nominel værdi.

PENGESTRØMSOPGØRELSE

Under henvisning til årsregnskabslovens § 86, stk. 4, har selskabet undladt at udarbejde pengestrømsopgørelse. Der er udarbejdet en pengestrømsopgørelse for koncernen.

Pengestrømsopgørelsen viser pengestrømmene for året fordelt på driftsaktivitet, investeringsaktivitet og finansieringsaktivitet for året, årets forskydning i likvider samt likvider ved årets begyndelse og slutning.

Pengestrømme fra driftsaktivitet:

Pengestrømme fra driftsaktivitet opgøres som årets resultat reguleret for ikke-kontante driftsposter, ændring i driftskapital samt betalt selskabsskat.

Pengestrømme fra investeringsaktivitet:

Pengestrømme fra investeringsaktivitet omfatter betaling i forbindelse med køb og salg af immaterielle, materielle og finansielle anlægsaktiver.

Pengestrømme fra finansieringsaktivitet:

Pengestrømme fra finansieringsaktivitet omfatter ændringer i størrelse eller sammensætning af aktiekapital og omkostninger forbundet hermed samt optagelse af lån samt afdrag på rentebærende gæld og betaling af udbytte til selskabsdeltagere.

Likvider:

Likvider omfatter kassekredit og likvide beholdninger.

PENNEO

Underskrifterne i dette dokument er juridisk bindende. Dokumentet er underskrevet via Penneo™ sikker digital underskrift. Underskrivernes identiteter er blevet registeret, og informationerne er listet herunder.

“Med min underskrift bekræfter jeg indholdet og alle datoer i dette dokument.”

Carsten Fuhr

Bestyrelsesmedlem

Serienummer: PID:9208-2002-2-704891743460

IP: 185.153.xxx.xxx

2020-04-21 06:49:39Z

NEM ID 

Einer Jan Lyduch

Bestyrelsesmedlem

Serienummer: PID:9208-2002-2-037577281781

IP: 176.20.xxx.xxx

2020-04-21 08:06:17Z

NEM ID 

Raymond Anders Skaarup

Direktør

Serienummer: PID:9208-2002-2-713963933696

IP: 185.66.xxx.xxx

2020-04-21 08:25:26Z

NEM ID 

Vibeke Rasmussen

Bestyrelsesmedlem

Serienummer: PID:9208-2002-2-027118452110

IP: 87.50.xxx.xxx

2020-04-21 08:50:53Z

NEM ID 

Lars Hein

Bestyrelsesmedlem

Serienummer: PID:9208-2002-2-670475431337

IP: 217.16.xxx.xxx

2020-04-22 09:50:44Z

NEM ID 

Jørn Mikael Leth-Espensen

Bestyrelsesmedlem

Serienummer: PID:9208-2002-2-012783150020

IP: 185.66.xxx.xxx

2020-04-22 13:52:04Z

NEM ID 

Brian Borglund Bruun

Bestyrelsesmedlem

Serienummer: PID:9208-2002-2-247585394335

IP: 80.62.xxx.xxx

2020-04-23 09:02:44Z

NEM ID 

Thomas van Amerongen

Bestyrelsesmedlem

Serienummer: PID:9208-2002-2-751675745046

IP: 85.83.xxx.xxx

2020-04-28 17:42:29Z

NEM ID 

Penneo dokumentnøgle: 5NES4-7B14D-IOFWW-D1QMB-CCGDI-4LDJM

Dette dokument er underskrevet digitalt via **Penneo.com**. Signeringsbeviserne i dokumentet er sikret og valideret ved anvendelse af den matematiske hashværdi af det originale dokument. Dokumentet er låst for ændringer og tidsstempelt med et certifikat fra en betroet tredjepart. Alle kryptografiske signeringsbeviser er indlejret i denne PDF, i tilfælde af de skal anvendes til validering i fremtiden.

Sådan kan du sikre, at dokumentet er originalt

Dette dokument er beskyttet med et Adobe CDS certifikat. Når du åbner dokumentet

i Adobe Reader, kan du se, at dokumentet er certificeret af **Penneo e-signature service** <penneo@penneo.com>. Dette er din garanti for, at indholdet af dokumentet er uændret.

Du har mulighed for at efterprøve de kryptografiske signeringsbeviser indlejret i dokumentet ved at anvende Penneos validator på følgende websted: <https://penneo.com/validate>

PENNEO

Underskrifterne i dette dokument er juridisk bindende. Dokumentet er underskrevet via Penneo™ sikker digital underskrift. Underskrivernes identiteter er blevet registeret, og informationerne er listet herunder.

“Med min underskrift bekræfter jeg indholdet og alle datoer i dette dokument.”

Peter Damsted Rasmussen

Statsautoriseret revisor

Serienummer: CVR:20222670-RID:61470611

IP: 77.243.xxx.xxx

2020-04-28 18:25:13Z

NEM ID 

Søren Peter Nielsen

Statsautoriseret revisor

Serienummer: CVR:20222670-RID:55948911

IP: 77.243.xxx.xxx

2020-04-29 05:13:15Z

NEM ID 

Thor Finn Børsting Galland

Dirigent

Serienummer: PID:9208-2002-2-396967562318

IP: 185.66.xxx.xxx

2020-04-29 07:02:16Z

NEM ID 

Penneo dokumentnøgle: 5NES4-7B14D-IOFWW-D1QMB-CCGI-4LDJM

Dette dokument er underskrevet digitalt via **Penneo.com**. Signeringsbeviserne i dokumentet er sikret og valideret ved anvendelse af den matematiske hashværdi af det originale dokument. Dokumentet er låst for ændringer og tidsstemplet med et certifikat fra en betroet tredjepart. Alle kryptografiske signeringsbeviser er indlejret i denne PDF, i tilfælde af de skal anvendes til validering i fremtiden.

Sådan kan du sikre, at dokumentet er originalt

Dette dokument er beskyttet med et Adobe CDS certifikat. Når du åbner dokumentet

i Adobe Reader, kan du se, at dokumentet er certificeret af **Penneo e-signature service** <penneo@penneo.com>. Dette er din garanti for, at indholdet af dokumentet er uændret.

Du har mulighed for at efterprøve de kryptografiske signeringsbeviser indlejret i dokumentet ved at anvende Penneos validator på følgende websted: <https://penneo.com/validate>